

**KOMUNITNÝ PLÁN
SOCIÁLNYCH SLUŽIEB
OBCE ŽEMLIARE
2016 - 2020**

Úvod

1. Východisková situácia poskytovania sociálnych služieb

- 1.1. Právny rámec poskytovania sociálnych služieb
- 1.2. Úlohy a kompetencie obce v zmysle platných sociálnych zákonov
- 1.3. Analýza sociologických a demografických údajov
 - 1.3.1 Obyvateľstvo
 - 1.3.2 Školstvo
 - 1.3.3 Zdravotníctvo
 - 1.3.4 Služby
 - 1.3.5 Nezamestnanosť
 - 1.3.6 Sociálne znevýhodnené skupiny
- 1.4. Analýza stavu poskytovaných sociálnych služieb
- 1.5. Analýza požiadaviek prijímateľov sociálnych služieb
- 1.6. SWOT analýza v sociálnej oblasti

2. Ciele a priority rozvoja sociálnych služieb

- 2.1. Rozvoj ambulantných a pobytových sociálnych služieb
- 2.2. Časový plán realizácie koncepcie rozvoja sociálnych služieb
- 2.3. Spôsob vyhodnocovania koncepcie rozvoja sociálnych služieb

Záver

Prílohy

Použitá literatúra

- Národné priority rozvoja sociálnych služieb – MPSVR SR (2009)
- Komunitné plánovanie sociálnych služieb – PHDr. Woleková, SOCIA (2004)
- Zákon NR SR č. 448/2008 Z. z. o sociálnych službách v znení neskorších právnych predpisov
- www.statistics.sk

Obec Žemliare v súlade s § 80 zákona NR SR č. 448/2008 Z. z. o sociálnych službách vydáva tento Komunitný plán, ktorý je dlhodobým strategickým dokumentom pre oblasť sociálnej práce a starostlivosti o občana. V tomto sociálne exponovanom období je premyslená stratégia vychádzajúca z precízne uskutočnených rozborov a prieskumov, pre prácu v teréne rozhodujúca. Dokázali sme zadokumentovať najpodstatnejšie problémy s ktorými sa naša obec stretáva a zadefinovať východiská, ktoré je, na základe finančných možnosti obce potrebné realizovať, aby sa dalo hovoriť o cieľavedomej a komplexnej sociálnej starostlivosti o občanov obce. Obec zaostáva v oblasti sociálnej prevencie a konkrétnej starostlivosti o občanov, ktorí sociálnu službu, či poradenstvo nevyhnutne potrebujú. Je nevyhnutné prijať systémové opatrenia, ktoré by zmenili trend starnutia a postupom času otočili v prospech občanov v rannom, ale predovšetkým v staršom veku. Prihovám sa k Vám aj touto cestou predstavením Komunitného plánu sociálnych služieb obce Žemliare, ktorý bol spracovaný v tomto roku v zmysle Zákona č. 448/2008 Z. z. o sociálnych službách, ktorý je platný od 1.1.2009. Komunitný plán je metóda, pomocou ktorej môžeme plánovať obsah a rozsah sociálnych služieb tak, aby zodpovedali špecifikám našej obce a potrebám našich občanov. Našou snahou je, aby sme postupne v ďalšom období zabezpečovali úlohy a ciele stanovené v Komunitnom pláne sociálnych služieb. Vďaka komunitnému plánu sa nám bude dariť adresnejšie a efektívnejšie využívať financie obecného rozpočtu pre skvalitnenie sociálnych služieb tam, kde je to potrebné a dôležité. Dokument je podkladom nielen pre odborníkov, ale pre všetkých obyvateľov obce.

Mgr. Andrea Gubíková
starostka obce

Úvod

Vývoj spoločnosti zavádza do praxe nové pojmy, nové technológie, nové prístupy. Celá spoločnosť prechádza vývojovým procesom, ktorý si vyžaduje tempo doby. V tejto súvislosti sa do praxe zavádza aj pojem „komunitné plánovanie“, hoci jeho obsah rozhodne nie je novinkou.

Zmyslom komunitného plánovania najmä v obciach je aktivizácia obyvateľstva a skvalitnenie poskytovania sociálnych služieb spoločným, koordinovaným postupom. Výsledkom komunitného plánovania by mala byť odpoveď na otázky typu:

- Aké sociálne služby treba vytvoriť?
- Aké sociálne skupiny potrebujú zvýšenú starostlivosť?
- Aké má obec ľudské, materiálne a finančné zdroje na poskytovanie sociálnych služieb?

Cieľom komunitného plánovania je najmä posilňovanie sociálnej súdržnosti všetkých obyvateľov obce a predchádzanie sociálnemu vylúčeniu a sociálnej izolácii jednotlivcov a skupín. Komunitný plán obce sa vypracúva v súlade s národnými prioritami rozvoja sociálnych služieb s ohľadom na miestne špecifiká a potreby a je prílohou PRO obce Žemliare.

1. Východisková situácia poskytovania sociálnych služieb

1.1. Právny rámec poskytovania sociálnych služieb

V roku 2008 pristúpilo Ministerstvo práce, sociálnych vecí a rodiny SR k zásadnej zmene pri poskytovaní sociálnych služieb v Slovenskej republike. Prijatím zákona NR SR č. 448/2008 Z. z. o sociálnych službách a o zmene a doplnení zákona č. 455/1991 Zb. o živnostenskom podnikaní (živnostenský zákon) v znení neskorších predpisov, ktorý nadobudol účinnosť 1. januára 2009 sa stanovili nové postupy a formy poskytovania sociálnych služieb. V zákone o sociálnych službách sú podrobne upravené povinnosti poskytovateľa sociálnej služby. Ide napríklad o povinnosť poskytovateľa sociálnych služieb vypracovať a dodržiavať procedurálne, personálne a prevádzkové podmienky poskytovania sociálnych služieb tzv. štandardy kvality.

Zákon o sociálnych službách rozdeľuje sociálne služby do 5 skupín v závislosti od povahy nepriaznivej sociálnej situácie alebo od cieľovej skupiny, ktorej sú určené:

1. sociálne služby na zabezpečenie nevyhnutných podmienok na uspokojovanie základných životných potrieb (nocľaháreň, útulok, domov na pol ceste, nízkoprahové denné centrum, zariadenie núdzového bývania),
2. sociálne služby na podporu rodiny s deťmi (pomoc pri osobnej starostlivosti o dieťa a podpora zosúladovania rodinného života, zariadenie dočasnej starostlivosti o deti, nízkoprahové denné centrum pre deti a rodinu),
3. sociálne služby na riešenie nepriaznivej sociálnej situácie z dôvodu ťažkého zdravotného postihnutia, nepriaznivého zdravotného stavu alebo z dôvodu dovŕšenia dôchodkového veku (zariadenie podporovaného bývania, zariadenie pre seniorov, zariadenie opatrovateľskej služby, rehabilitačné stredisko, domov sociálnych služieb, špecializované zariadenie, denný stacionár, opatrovateľská služba, prepravná služba, sprievodcovská a predčitateľská služba, tlmočnická služba, sprostredkovanie osobnej asistencie, požičiavanie pomôcok),
4. sociálne služby s použitím telekomunikačných technológií (monitorovanie a signalizácia potreby pomoci, krízová pomoc poskytovaná prostredníctvom telekomunikačných technológií),

5. podporné služby (odľahčovacia služba, pomoc pri zabezpečení opatrovníckych práv a povinností, denné centrum, integračné centrum, jedáleň, pracovňa, stredisko osobnej hygieny).

Štát priamo v § 80, odsek 2 zákona 448/2008 Z. z. o sociálnych službách ukladá obci vypracovanie a schválenie komunitného plánu sociálnych služieb na základe národných priorít rozvoja sociálnych služieb, v ktorom zohľadní miestne špecifiká a potreby fyzických osôb v oblasti sociálnych služieb poskytovaných na území obce a určí personálne, finančné, prevádzkové a organizačné podmienky na ich zabezpečenie.

MPSVR SR v júni 2009 vydalo Národné priority rozvoja sociálnych služieb ako záväzný dokument, vypracovaný v súlade so zákonom slúžiaci ako nástroj štátnej politiky rozvoja sociálnych služieb a taktiež systémovým vyjadrením záujmov, úloh a podporných opatrení vlády SR v tejto oblasti. Národné priority rozvoja sociálnych služieb sú odzrkadlením reálnej situácie poskytovania sociálnych služieb v SR (najmä ich nedostupnosť, nedostatočné materiálne technické zabezpečenie, personálne podmienky poskytovania sociálnych služieb) a vychádzajú z potrieb identifikovaných v rámci SR a zároveň z priorít Európskeho spoločenstva (dostupnosť, prístupnosť sociálnych služieb, ich finančná udržateľnosť).

Jedným z prierezových princípov národných priorít je deinštitucionalizácia sociálnych služieb a postupné znižovanie kapacity zariadení sociálnych služieb a prevádzkovanie zariadení s nízkou kapacitou (zariadenia rodinného typu) a podpora poskytovania terénnych a ambulantných sociálnych služieb a sociálnych služieb v zariadení s týždenným pobytom.

Rozvoj sociálnych služieb je jedným z predpokladov hospodárskeho a sociálneho rozvoja obce, a preto je nevyhnutné, aby obec zohľadňovala rozvoj sociálnych služieb v súlade so stanovenými národnými prioritami.

1.2. Úlohy a kompetencie obce v zmysle platných sociálnych zákonov

Kompetencie obcí v sociálnej oblasti sú rozsiahle a dotýkajú sa všetkých oblastí sociálneho zabezpečenia. Obec má nezastupiteľné miesto pri zabezpečovaní úloh spojených s riešením hmotnej aj sociálnej núdze občanov, sociálnej pomoci, sociálnoprávnej ochrany a sociálnej kurately a najmä v oblasti sociálnych služieb.

Zákon o sociálnych službách č. 448/2008 Z. z. a o zmene a doplnení zákona č. 455/1991 Zb. o živnostenskom podnikaní v znení neskorších predpisov dáva obci tieto hlavné kompetencie a úlohy: Podľa § 80 zákona 448/2008 Z. z. – Pôsobnosť obce-

Obec

a, vypracúva, schvaľuje komunitný plán sociálnych služieb vo svojom územnom obvode

b, utvára podmienky na podporu komunitného rozvoja

c, je správnym orgánom v konaniach o

1, odkázanosti na sociálnu službu

- v zariadení pre seniorov

- v zariadení opatrovateľskej služby

- v dennom stacionári

- v odkázanosti na opatrovateľskú službu

- v odkázanosti na prepravnú službu

- a ďalšie

d, vyhotovuje posudok o odkázanosti na sociálnu službu

e, poskytuje alebo zabezpečuje poskytovanie

1. sociálnej služby na zabezpečenie nevyhnutných podmienok na uspokojenie základných životných potrieb v nocľahárni, v nízkoprahovom dennom centre

2. sociálnej služby v nízkoprahovom dennom centre pre deti a rodinu, v zariadení pre seniorov, v zariadení opatrovateľskej služby a v dennom stacionári
 3. opatrovateľskej služby
 4. prepravnej služby
 5. odľahčovacej služby
- f, poskytuje základné sociálne poradenstvo
- g, môže poskytovať alebo zabezpečovať poskytovanie aj iných druhov sociálnej služby podľa § 12
- h, uzatvára zmluvu
1. o poskytovaní sociálnej služby
 2. o poskytnutí finančného príspevku pri odkázanosti fyzickej osoby na pomoc inej fyzickej osoby pri úkonoch sebaobsluhy a finančný príspevok na prevádzku sociálnej služby neverejnému poskytovateľovi sociálnej služby
 3. o uhradení ekonomicky oprávnených nákladov podľa § 71 ods. 6 s inou obcou alebo iným poskytovateľom sociálnej služby, ktorého zriadila iná obec, alebo vyšší územný celok a ďalšie.

V ustanoveniach §§ 82 a 83 upravuje zákon o sociálnych službách úlohy obce v komunitnom rozvoji a komunitnom plánovaní:

§ 82

Komunitný rozvoj, komunitná práca a komunitná rehabilitácia

Obec za účelom predchádzania vzniku alebo predchádzania zhoršenia nepriaznivých sociálnych situácií a riešenia miestnych problémov utvára podmienky na podporu komunitného rozvoja v oblasti poskytovania sociálnych služieb podľa tohto zákona, a na komunitnú prácu a komunitnú rehabilitáciu.

1. Komunitná práca je podpora aktivít členov miestnej komunity k svojpomocnému riešeniu problémov v rámci miestneho spoločenstva, najmä rozvojom sociálnych služieb.
2. Komunitná rehabilitácia je koordinácia činnosti subjektov, ktorými sú najmä rodina, obec, vzdelávacie inštitúcie, poskytovatelia sociálnych služieb, zdravotnej starostlivosti....

Cieľom komunitnej rehabilitácie je obnova alebo rozvoj fyzických schopností, mentálnych schopností a pracovných schopností fyzickej osoby v nepriaznivej sociálnej situácii a podpora jej začlenenia do spoločnosti. Za účelom vykonávania komunitnej rehabilitácie sa môžu zriaďovať komunitné centrá.

§ 83

Komunitný plán sociálnych služieb a koncepcia rozvoja sociálnych služieb

1. Obec podľa § 80 písm. a, vypracúva komunitný plán sociálnych služieb na základe národných priorít rozvoja sociálnych služieb, v ktorom zohľadňuje miestne špecifiká potreby fyzických osôb v oblasti sociálnych služieb poskytovaných v jej územnom obvode.
2. Komunitný plán sociálnych služieb obsahuje najmä:

- analýzu stavu poskytovaných sociálnych služieb v územnom obvode obce
- analýzu požiadaviek prijímateľov sociálnej služby
- analýzu sociologických údajov a demografických údajov v územnom obvode obce
- určenie cieľov a priorít rozvoja sociálnych služieb
- časový plán realizácie komunitného plánu sociálnych služieb
- spôsob vyhodnocovania plnenia komunitného plánu sociálnych služieb

Cieľom komunitného plánovania sociálnych služieb je:

- a. posilňovať sociálnu súdržnosť všetkých obyvateľov obce
- b. predísť sociálnemu vylúčeniu a sociálnej izolácii ohrozených jednotlivcov a skupín
- c. opäť vtiahnuť do života komunity tých, ktorí stoja na jej okraji .

1.3. Analýza sociologických a demografických údajov

Základnou úlohou obce pri výkone samosprávy je starostlivosť o všestranný rozvoj svojho územia a o potreby jeho obyvateľov.

Poloha obce:

Obec Žemliare leží vo východnej časti Podunajskej nížiny, na ľavobrežnej nive Hrona. Nadmorská výška obce je 150 m n. m.

Administratívne patrí obec do NUTS II. Západné Slovensko, Nitrianskeho kraja a do okresu Levice. Od okresného mesta je obec Žemliare vzdialená 12 km.

Rozloha obce je 443,29 ha s počtom 161 obyvateľov. Hustota obyvateľstva je 36 obyvateľov na km².

Obec je členom mikroregionálneho združenia vidieckeho turizmu „Hron“, ktoré bolo založené v roku 1999 s cieľom koordinovaného využívania potenciálu obcí pre rozvoj vidieckeho turizmu. Obec je tiež členom Regionálneho združenia miest a obcí Tekov a členom verejno-súkromného partnerstva Občianskeho združenia Tekov-Hont.

Historia obce:

Prvá písomná zmienka o obci je z roku 1075 v donačnej listine svätobeňadického opátstva. Desiatky z obce vrátili opátstvu až v roku 1314. Opátstvo však malo naďalej veľa mrzutostí nielen so susednými zemami, ale aj ostrihomským arcibiskupstvom, ktoré napokon v roku 1539 obec získalo a udržalo si ju až do roku 1848. V čase tureckých vojen bola obec poplatná Turkom. V roku 1601 tu bolo 26 domov a mlyn. V roku 1729 vyhnali odtiaľto tunajších kalvínov a namiesto nich dosídlili katolíkov, sčasti Slovákov. V roku 1664 mali Žemliare 31 daňovníkov, 24 domácností, les a pasienky. V roku 1828 bolo v Žemliaroch 37 domov a 264 obyvateľov, ktorí sa zaoberali prevažne poľnohospodárstvom.

1.3.1. Obyvateľstvo

Vývoj počtu obyvateľov

Rozhodujúcim rozvojovým faktorom každej vidieckej obce je obyvateľstvo. Obec Žemliare má celkový počet obyvateľov 161 (k 31.12.2014).

Celková výmera územia obce predstavuje 443,29 ha. Na území obce bola k 31.12.2014 celková hustota osídlenia 36,3 obyvateľov na km². Hustota obyvateľstva v Nitrianskom kraji je 108,2 obyvateľov na km² a v okrese Levice je 73,18 obyvateľov na km².

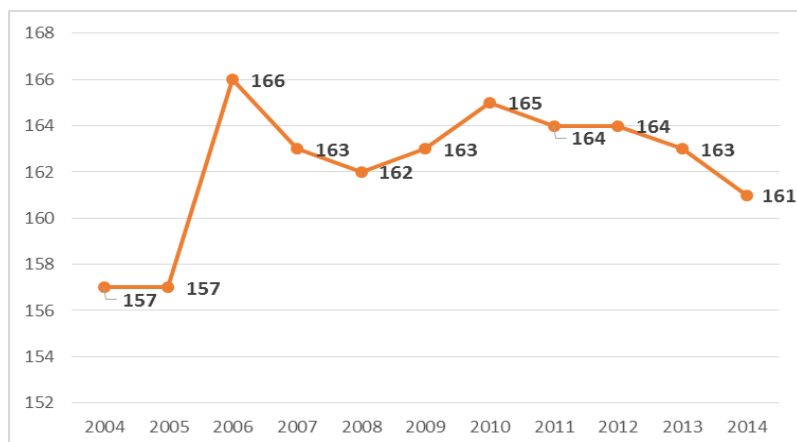
Prehľad vývoja počtu obyvateľov obce je v nasledujúcej tabuľke.

Tabuľka č. 1 Vývoj počtu obyvateľov obce Žemliare

<i>Počet obyvateľov</i>	<i>2004</i>	<i>2005</i>	<i>2006</i>	<i>2007</i>	<i>2008</i>	<i>2009</i>	<i>2010</i>	<i>2011</i>	<i>2012</i>	<i>2013</i>	<i>2014</i>
<i>Muži</i>	67	69	73	73	72	73	76	75	76	75	75
<i>Ženy</i>	90	88	93	90	90	90	89	89	88	88	86
<i>Spolu</i>	157	157	166	163	162	163	165	164	164	163	161

Zdroj: ŠÚ SR, 2015

Graf č. 1 Vývoj počtu obyvateľov obce Žemliare



Zdroj: tabuľka č.1

Z grafického znázornenie je zrejmé, že vývoj počtu obyvateľov obce Žemliare má stagnujúcu tendenciu, resp. mierne výkyvy. Od roku 2004 kedy predstavoval počet obyvateľov 157, nastáva postupný mierny nárast počtu obyvateľov, v porovnaní s rokom 2014 nastal nárast počtu obyvateľov o 4. Mierny nárast počtu obyvateľov bol zaznamenaný od roku 2006, kedy predstavoval počet 166 obyvateľov obce v porovnaní s rokmi 2004 a 2005.

Štruktúra obyvateľstva podľa produktivity a ekonomickej aktivity

Ekonomicky aktívni obyvatelia

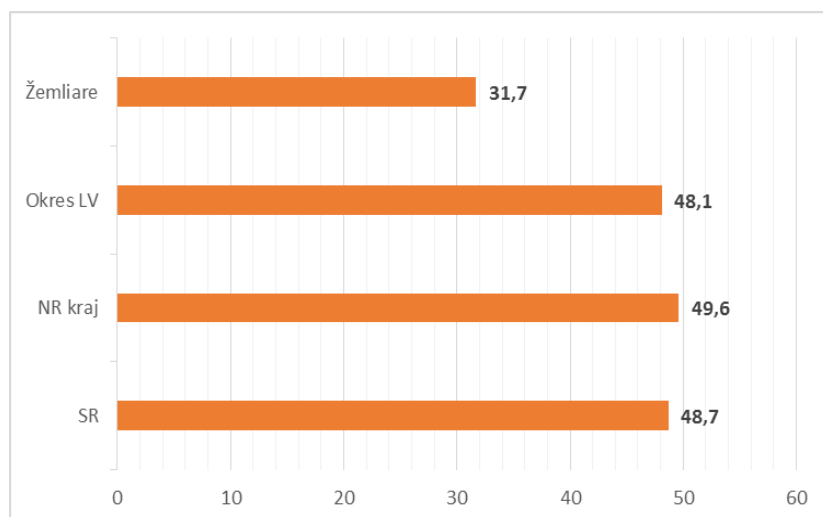
Z hľadiska ekonomickej aktivity je v obci nízky podiel ekonomicky aktívneho obyvateľstva v pomere s trvalo bývajúcim obyvateľstvom (31,7%). V porovnaní so slovenským podielom ekonomicky aktívneho obyvateľstva je to menej o 17%. Ak by sme tento údaj porovnali s úrovňou Levického okresu, tu je rozdiel ukazovateľov 16,4%. Tento fakt vyplýva najmä z vidieckeho charakteru osídlenia, kde väčšina žien zostáva v domácnosti, resp. má menej príležitostí sa zamestnať. Pomer ekonomicky aktívneho obyvateľstva na trvalo bývajúcim obyvateľstve je až o 17,9 % nižší, ako v Nitrianskom kraji.

Tabuľka č. 2 Podiel ekonomicky aktívneho obyvateľstva v obci Žemliare

	Trvale bývajúce obyvateľstvo	Ekonomicky aktívne obyvateľstvo	EAO v %
	Spolu	Spolu	
SR	5 397 036	2 630 052	48,7
NR kraj	689 867	342 461	49,6
Okres LV	115 367	55 491	48,1
Žemliare	167	53	31,7

Zdroj: SODB 2011

Graf č. 2 Podiel ekonomicky aktívneho obyvateľstva v obci Žemliare



Zdroj: Tabuľka č.2

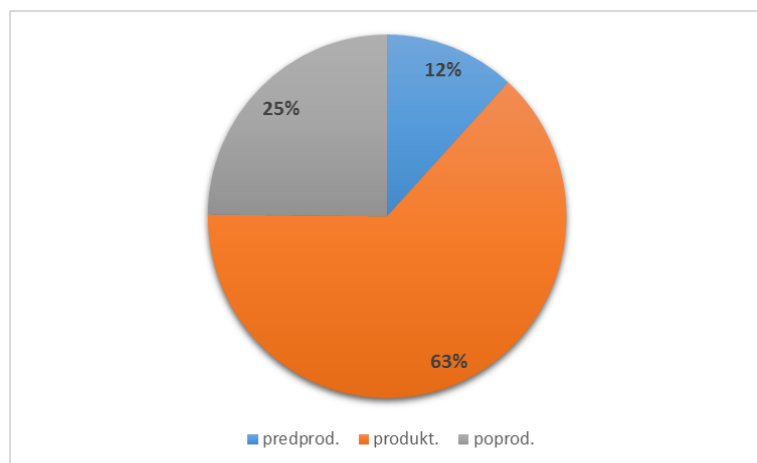
Z celkového počtu 161 obyvateľov obce je 19 obyvateľov (11,8%) v predproduktívnom veku, počet 102 obyvateľov (63,4%) predstavuje zložku produktívneho obyvateľstva a v poproduktívnom veku je 40 obyvateľov (24,8%). Podľa týchto údajov možno považovať dané územie, že indikuje existenciu dostatočného počtu pracovných síl v území obce, a tak vytvára predpoklad tvorby pridanej hodnoty. (Tabuľka č. 2)

Tabuľka č. 3 Demografická štruktúra obyvateľstva obce Žemliare podľa pohlavia

<i>SPOLU</i>	<i>Počet obyvateľov k 31.12. 2014</i>	<i>V tom vo veku</i>					
		<i>predprod.</i>	<i>produkt.</i>	<i>poprod.</i>	<i>predprod.</i>	<i>produkt.</i>	<i>poprod.</i>
		<i>absolútne</i>			<i>v %</i>		
<i>Ženy</i>	86	9	53	24	10,5	61,6	27,9
<i>Muži</i>	75	10	49	16	13,3	65,3	21,3
<i>Spolu</i>	161	19	102	40	11,8	63,4	24,8

Zdroj: ŠÚ SR, 2015

Graf č. 3 Demografická štruktúra obyvateľstva podľa pohlavia



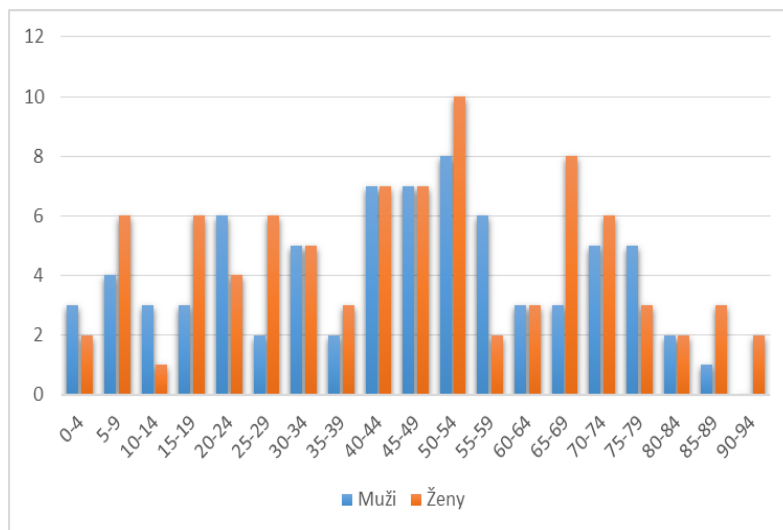
Zdroj: Tabuľka č.3

Veková štruktúra obyvateľstva

Zloženie obyvateľstva podľa pohlavia a veku sa v súčasnosti stáva významným prvkom spoločenského vývoja.

Najviac občanov patrí do vekovej skupiny od 55 do 54 rokov, kde predstavujú počet 18 obyvateľov. Naopak najmenej obyvateľov je vo vekovej skupine od 90 do 94 rokov. Je zrejmé, že vo vekovej štruktúre mužov a žien prevláda produktívne obyvateľstvo. Pri produktívnej zložke prevláda ženská populácia. Taktiež v kategórii poproduktívnej zložky prevláda ženská populácia, a to v počte 25 žien, čo je v porovnaní s mužskou populáciou o 22% viac poproduktívneho obyvateľstva ženskej populácie. (Graf č.3)

Graf č. 4 Veková štruktúra obyvateľstva obce Žemliare



Zdroj: ŠÚ SR, 2015

1.3.2. Školstvo

V obci sa nenachádzajú žiadne školské zariadenia.

Vzdelanostná štruktúra obyvateľstva

Vzdelanie je významným prvkom pre prítiahnutie investícií do územia a zároveň jej úroveň ovplyvňuje uplatnenie občana na trhu práce.

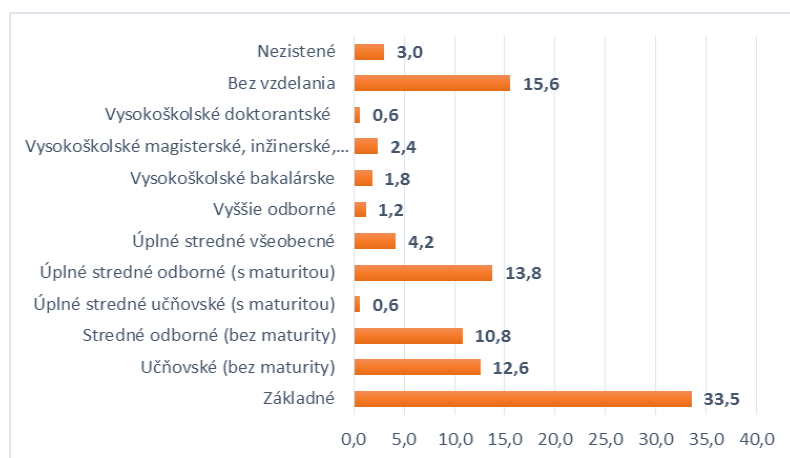
Obyvateľstvo obce má v najvyššej miere ukončené základné vzdelanie (33,5% obyvateľov) a úplné stredné odborné s maturitou (13,8% obyvateľov). Učňovské bez maturity dosiahlo 12,6% obyvateľov obce. Vyššie odborné vzdelanie majú 2 obyvatelia, čo predstavuje podiel 1,2% z celkového počtu obyvateľov. Vysokoškolsky vzdelané obyvateľstvo predstavuje spolu podiel 4,8% obyvateľov obce. Bez vzdelania je 15,6% obyvateľov obce a nezistené predstavuje podiel 3% obyvateľov obce.

Tabuľka č. 4 Prehľad najvyššie skončeného stupňa školského vzdelania v obci Žemliare

Najvyšší skončený stupeň školského vzdelania	Spolu	%
Základné	56	33,5
Učňovské (bez maturity)	21	12,6
Stredné odborné (bez maturity)	18	10,8
Úplné stredné učňovské (s maturitou)	1	0,6
Úplné stredné odborné (s maturitou)	23	13,8
Úplné stredné všeobecné	7	4,2
Vyššie odborné	2	1,2
Vysokoškolské bakalárske	3	1,8
Vysokoškolské magisterské, inžinierske, doktorské	4	2,4
Vysokoškolské doktorantské	1	0,6
Bez vzdelania	26	15,6
Nezistené	5	3,0
Spolu	167	100,0

Zdroj: SODB 2011

Graf č. 5 Vzdelanostná štruktúra obyvateľov obce Žemliare



1.3.3. Zdravotníctvo

V obci sa nenachádza zdravotné stredisko. Obyvatelia obce navštevujú: zdravotné zariadenia v Leviciach a v Želiezovciach.

1.3.4. Služby

Občianska vybavenosť obce je charakterizovaná zariadeniami v oblasti kultúry, športu a administratívy.

V obci sa nachádza: cintorín s domom smútku, predajňa s potravinami.

Ostatné služby sú využívané v priľahlých obciach a v Leviciach.

V obci sa nachádzajú aj športové zariadenia, a to futbalové ihrisko. Toto zariadenie využíva vo voľnom čase najmä mládež.

Obec Žemliare má kultúrny dom, kde sa konajú rôzne kultúrno-spoločenské podujatia. K zariadeniam v oblasti voľného času patrí obecná knižnica.

1.3.5. Odvetvová zamestnanosť

V obci je najviac ľudí zamestnaných v priemyselnej výrobe a taktiež rovnaký počet obyvateľov je zamestnaných v maloobchode. Už v minulosti v regióne existovali silné priemyselné podniky, ktoré boli zároveň najväčšími zamestnávateľmi v okrese. Ďalším dôležitým podnikateľským subjektom v regióne je Jadrová elektrárň Mochovce.

Obyvatelia obce sa venujú tiež poľnohospodárstvu a činnostiam s ním súvisiacim, ďalej pracujú v oblasti výroby a vzdelávania.

Ekonomická základňa obce Žemliare je tvorená najmä súkromným sektorom, ktorý v obci predstavujú predovšetkým podnikatelia živnostníci. V obci majú zastúpenie aj menšie firmy.

Celkovo možno konštatovať široké zastúpenie podnikateľských subjektov v obci a značnú diverzifikovanosť podnikateľského prostredia.

Primárny sektor je v obci zastúpený len súkromne hospodáriacimi roľníkmi. Sekundárny sektor reprezentujú podnikateľské subjekty zamerané, výrobu keramiky, nábytku a podobne.

V terciárnom sektore sa jedná najmä o maloobchodnú činnosť, oprava motorových vozidiel, malej záhradnej techniky a iné.

Tabuľka č. 5 Veková štruktúra nezamestnaných v obci Žemliare

Žemliare	do 19 r.	20-24 r.	25-29 r.	30-34 r.	35-39 r.	40-44 r.	45-49 r.	nad 50 r.
	0	1	2	1	1	2	0	1

Zdroj: Úrad práce, sociálnych vecí a rodiny Levice

1.3.6. Sociálne znevýhodnené skupiny

Cieľovým zameraním sociálnej práce je nielen jednotlivec, ale najmä skupina, komunita a sociálne prejavy, ktoré sa ich týkajú. Ide o subjekt, ktorý je definovaný spoločným znakom odvodeným od sociálneho znevýhodnenia, t.j. od znaku, ktorý ho posúva do polohy závislosti na iných osobách alebo na štátnych opatreniach. Celkový počet obyvateľov komunity má trvale klesajúcu tendenciu, čo preukazuje úbytok populácie ako aj migrácia, tento vývoj z dlhodobého hľadiska môže pôsobiť problémovo aj na oblasť sociálnych služieb. Veková štruktúra, ktorá je súčasnosti relatívne stabilizovaná má vzhľadom k vysokému rastu indexu starnutia a indexu ekonomickej závislosti jednoznačnú tendenciu ďalšieho a trvalého nárastu poproduktívnej kategórie populácie v komunite, čo je vo väzbe na ďalšie skutočnosti významným faktorom a indikátorom pre plánovanie sociálnych služieb pri ktorých je nevyhnutné venovať vzrastajúcu pozornosť práve tejto vekovej kategórii, nakoľko starnutie nie je možné žiadnym spôsobom zastaviť.

Z dostupných demografických údajov na základe štatistického predpokladu sme vypočítali počet občanov, ktorí budú potrebovať istú formu sociálnej pomoci, prípadne sociálnych služieb. Použili sme pri tom orientačné údaje, ktoré vymedzujú potrebu sociálnych služieb vo vzťahu k veku, miere závislosti na pomoc pri sebaobsluže a zdravotného postihnutia. Údaje sme taktiež získali z dotazníka, čiže vlastného zisťovania (viď príloha ku komunitnému plánu).

Sociálne znevýhodnené skupiny v našej obci môžeme rozdeliť na:

- a) seniori
- b) nezamestnaní
- c) deti a mládež
- d) zamestnanci s nízkym vzdelaním
- e) občania so sociálnymi a spoločenskými problémami.

Obec sa v rámci svojich možností snaží kompenzovať určité sociálne znevýhodnenie.

SENIORI

Služby určené seniorom sú poskytované občanom, ktorí dosiahli vek rozhodný pre priznanie starobného dôchodku a ocitli sa v situácií vyžadujúcej podporu komunity, je možné charakterizovať túto skupinu týmito spoločnými prejavmi:

- predlžovanie individuálneho aj priemerného veku
- nárast miery chorobnosti a tým aj závislosti na sociálnej pomoci
- vdovstvo – skôr, či neskôr strata životného partnera a s tým súvisiace sociálne a ekonomické zmeny
- stále existujúci využiteľný potenciál jedincov k aktivitám vo svoj prospech aj v prospech komunity

Z hľadiska početnosti ide o jedinú sociálnu kategóriu populácie, ktorá má trvale a prirodzene vzostupnú tendenciu svojho rastu premietajúcu nárastu v porovnaní k pomeru k ostatným kategóriám populácie komunity.

Občania nad 60 rokov tvoria vyše 24,80 % z celkového počtu obyvateľov (Zdroj: ŠÚ SR 2015), to znamená, že tvoria najväčšiu skupinu odkázanú alebo perspektívne odkázanú na sociálne služby.

Obec by privítala rozšírenie činnosti Klubu dôchodcov, ktorý by vedel materiálne – technicky podporovať, ako aj stravovanie dôchodcov. To sú minimálne štandardy vybavenosti obce pre seniorov.

Opatrovateľská služba

Opatrovateľská služba je starostlivosť v domácom prostredí, zatiaľ je to jediná forma terénnych sociálnych služieb v komunite obce pre kategóriu seniorov. Obsah a rozsah ich poskytovania je prevažne zameraný na samotnú a limitovane chápanú opatrovateľskú službu poskytovanú len v časovo úzko vymedzenom rozsahu, ktorý dovoľuje vykonávať len vlastné úkony pomoci a ošetrovateľských činností. Celodenné poskytovanie opatrovateľskej služby sa zatiaľ neposkytuje. Pritom vzrastá počet občanov, ktorí by potrebovali opatrovateľské služby, ale v inom rozsahu a sortimente.

NEZAMESTNANÍ a ZAMESTNANCI S NÍZSKYM VZDELANÍM

V spolupráci s ÚPSV a R Levice obec organizuje verejnoprospešné práce alebo menšie obecné služby. V rámci tejto činnosti podporuje udržiavanie pracovných návykov u osôb, ktoré majú problém uplatniť sa na trhu práce.

DETI A MLÁDEŽ

Pre športové vyžitie detí najmä v čase osobného voľna nemá obec k dispozícii žiadne možnosti. Obec by privítala možnosť výstavby multifunkčného ihriska, prípadne workout parku.

ZDRAVOTNE POSTIHNUTÍ

Skupina občanov, ktorej sociálne problémy vznikajú ako následok ich zdravotného postihnutia, ktoré buď vrodené alebo získané úrazom, či chorobou počas ontogenézy.

Z hľadiska charakteru postihnutia rozdeľujeme občanov so zdravotným postihnutím do 5 základných kategórií:

- mentálne a psychické postihnutia
- zmyslové postihnutia
- postihnutia pohybového aparátu
- kombinované postihnutia
- ostatné postihnutia (mnohé majú charakter civilizačných ochorení)

Každá z uvedených kategórií postihnutí má rozdielne dopady na sociálne následky postihnutia a tým aj na špecifické potreby a formy pomoci spoločnosti pri ich uspokojovaní. Zákon o sociálnych službách venuje dostatočný priestor v oblasti poskytovania sociálnych služieb čo sa týka sortimentu ich druhov ako aj foriem poskytovania. Mimo oblasť sociálnych služieb je najdôležitejším právnym predpisom v novej legislatíve podpora sociálneho začlenenia fyzických osôb s ťažkým zdravotným postihnutím do spoločnosti.

V spolupráci s ÚPSV a R je v budúcnosti možnosť vytvorenia chránenej dielne pre zamestnanie zdravotne postihnutej osoby, ak o to bude záujem zo strany obyvateľov.

V obci je zabezpečený bezbariérový prístup do budovy obecného úradu, kultúrneho domu a miestnych potravín.

OBČANIA SO SOCIÁLNYMI A SPOLOČENSKÝMI PROBLÉMAMI

Svojím zložením ide o najrôznorodejšiu sociálnu skupinu, preto aj potreby, prístupy, formy a nástroje sociálnej pomoci vo vzťahu k tejto sociálnej skupine sú veľmi rôznorodé. K tejto sociálnej skupine zaraďujeme:

- občanov bez prístrešia
- občania prepustení z výkonu trestu odňatia slobody a ústavu na výkon väzby
- dlhodobo nezamestnaní občania
- občania spoločensky neprispôsobiví
- závislí občania
- rómska komunita

V obci nežije rómske etnikum. Vzhľadom k rôznorodosti ostatných skupín a neexistencii štatistických údajov v požadovanej štruktúre a skladbe je možné počet skupiny a zvlášť niektorých jej kategórií len odhadnúť.

Obec v rámci svojich finančných možností podporuje ich začlenenie do spoločnosti. Ak vezmeme prevenciu ako celok od sekundárnej po primárnu, ako predchádzanie vzniku nežiaducich spoločenských situácií včasným odstraňovaním ich príčin, tak zameranie sociálnej prevencie by malo byť najvyšším princípom predchádzania patologických javov a krízovým situáciám rodinách.

Treba v budúcnosti zväziť aj možnosť vytvorenia osobitného príjemcu dávky v hmotnej núdzi aby sa dávky sociálneho systému využívali na ten účel, na ktorý sú poskytované štátom.

Vyhľadávanie, nápravné a rehabilitačné postupy na dosiahnutie pozitívnej zmeny spadajú pod kompetencie samosprávy, aby mohli v súčinnosti s rodinou zabezpečiť základné životné podmienky. Na to, ale v samospráve často nie je dostatok vzdelaných a odborne fundovaných sociálnych pracovníkov a problém je aj v nízkej výkonnosti ekonomiky, ktorá nedokáže zabezpečiť dostatok finančných prostriedkov na sociálnu prevenciu.

1.4. Analýza stavu poskytovaných sociálnych služieb

Sociálna infraštruktúra je určená na uspokojovanie potrieb obyvateľstva. Jej rozmiestňovanie je spojené so štruktúrou osídlenia ako aj veľkosťou obce. Zameranie a koncentrácia zariadení sociálnej infraštruktúry je priamo spojená s potrebou racionalizovať dostupnosť k nej, stanoviť ich optimálnu kapacitu vo vzťahu k dopytu. Zmenou spoločensko - ekonomického systému došlo k prerozdeleniu zdrojov a financovanie sociálnej infraštruktúry medzi štátnu správu, miestnu a regionálnu samosprávu a súkromný sektor.

Obec participuje do budúcnosti na zabezpečovaní stravovania a výdaja stravy, najmä z radov dôchodcov, ak o ňu v budúcnosti bude prejavovaný záujem.

Obec poskytuje najmä tieto sociálne služby:

- základné poradenstvo v oblasti sociálnych služieb
- dohľad nad nesvojprávnymi občanmi (spolupráca s okresným súdom)
- návštevy jubilujúcich starších občanov (90, 95, 100-sté narodeniny, výročia svadby)
- stretnutia dôchodcov (vianočné posedenia)
- pomoc v krízových situáciách (živelná pohroma, rodinná tragédia...).

1.5. Analýza požiadaviek prijímateľov sociálnych služieb

Obec Zalaba v budúcnosti nepočíta s nárastom počtu obyvateľov najmä v kategórii predproduktívneho a produktívneho veku, je potrebné počítať aj s celoslovenskou tendenciou starnutia populácie a čoraz väčšími požiadavkami na sociálne služby najmä pre občanov v poproduktívnom veku.

Podľa údajov ŠÚ SR máme k dispozícii tieto údaje:

Počet obyvateľov		predprod. vek/%	produktívny vek/%	poproduk. vek/%
2011	177	17 / 28,24%	91 / 51,41%	33 / 18,64%
2015	157	23 / 14,64%	98 / 62,42%	36 / 22,92 %

Zdroj: statistics.sk + vlastné zisťovanie

Základné sociálne služby pre potreby obyvateľov obce sa zatiaľ neposkytujú v obci, ale sú zabezpečené v dostupných zariadeniach. Blízke obce sa nachádzajú sociálne zariadenia v Pohronskom Ruskove a v Želiezovciach. Veková štruktúra obyvateľstva nám ukazuje demografický problém blízkej budúcnosti – prestarnutie obyvateľstva a tým súvisiaci sociálny problém. Podľa prieskumu potrieb a požiadaviek s ohľadom na budúce potreby by bolo vhodné sa orientovať na:

1. rozšírenie formy sociálnych služieb podľa konkrétnych požiadaviek na zabezpečenie:
 - a. poskytovanie sociálnej služby na riešenie nepriaznivej sociálnej situácie z dôvodu ťažkého zdravotného postihnutia,
 - b. nepriaznivého zdravotného stavu,
 - c. dovŕšenia dôchodkového veku,
 - d. zariadenie opatrovateľskej služby - terénnej sociálnej služby
 - e. jedáleň pre dôchodcov, prípadne denný stacionár pre seniorov
 - f. rozšírenie činnosti klubu dôchodcov a klub pre mládež
2. vybudovanie cyklotrasy – zabezpečenie aktívneho športového vyžitia starších občanov najmä s ohľadom na ich bezpečný presun medzi susednými obcami
3. rekonštrukcia centra obce so zameraním na vybudovanie relaxačnej a oddychovej zóny – parková zeleň, lavičky....
4. dobrovoľné rekonštrukčné práce podporou dotácií a grantov na verejných priestranstvách pred obydliami spoločensky neprispôsobivých obyvateľov v rámci komunit osôb odkázaných na pomoc, aby sa u nich vytvoril pocit zodpovednosti a potreba začlenenia sa do spoločenského života v obci
5. dobudovanie športového areálu – aktivita pre mládež vo voľnom čase

1.6. SWOT analýza v sociálnej oblasti

Silné stránky:

- právo na poskytnutie sociálnych služieb je zaručené rovnako všetkým občanom
- záujem komunity obce a jej oficiálnych zložiek o rozvoj sociálnej oblasti
- vlastná legislatívna činnosť samosprávnych orgánov umožňujúca úpravu niektorých oblastí sociálnych služieb podľa špecifických potrieb a podmienok komunity
- kľud vidieckeho prostredia

Slabé stránky:

- nedostatočne zabezpečená kontinuita sociálnej a zdravotnej starostlivosti pri dlhodobej odkázanosti na pomoc inej osoby
- nepostačujúci počet kvalifikovaných zamestnancov z obce, ktorí zabezpečujú poskytovanie sociálnych služieb
- migrácia kvalifikovanej pracovnej sily za prácou do zahraničia
- nepriaznivý demografický vývoj
- nedostatok finančných prostriedkov na rozširovanie rozsahu a druhu sociálnych služieb
- absencia terénnej sociálnej práce
- migrácia mladej generácie
- nedostatok dopravnej infraštruktúry
- vysoký index starnutia obyvateľstva

Príležitosti:

- zvyšovanie zodpovednosti obce za riešenie lokálnych problémov
- cielenie opatrení podľa miestnych potrieb
- rozvoj svojpomocného riešenia miestnych problémov
- rozširovanie spolupráce samosprávy a regionálnych združení obcí
- práca s verejnosťou za účelom zvyšovania zodpovednosti a aktívnej účasti pri riešení životných situácií
- podpora a rozvoj dobrovoľníctva
- organizácia spoločenských akcií
- podpora mladého obyvateľstva

Ohrozenia:

- z dôvodu zvyšovania nákladovosti služieb riziko zvyšovania úhrad a riziko znižovania kvality
- nefunkčnosť systému sociálnych služieb z dôvodu nedostatočného realizovania kompetencií
- nárast počtu sociálnych kategórií občanov vyžadujúcich sociálne služby
- nedostatok finančných prostriedkov na samosprávnej úrovni na výkon kompetencií obce, v tom aj na zabezpečenie sociálnych služieb.
- postoje a predsudky zo strany zamestnávateľov pri poskytovaní pracovných príležitostí znevýhodneným sociálnym skupinám komunity
- nízke príjmy seniorov im neumožnia platiť za služby

2. Ciele a priority rozvoja sociálnych služieb

2.1. Rozvoj ambulantných a pobytových sociálnych služieb

Národné priority rozvoja sociálnych služieb sa orientujú na tieto základné oblasti:

- a) podpora zotrvania klienta v prirodzenom prostredí rozvojom terénnych sociálnych služieb
- b) rozvoj ambulantných sociálnych služieb a pobytových sociálnych služieb v zariadení s denným a týždenným pobytom
- c) vzdelávanie zamestnancov v oblasti sociálnych služieb

Obec Žemliare sa snaží naplňať tieto priority nasledovne:

- zabezpečuje najmä podporu opatrovateľskej služby u občanov, ktorí sú na tento druh sociálnej služby odkázaní so zreteľom na ich zotrvanie v domácom prostredí
- v prípade potreby zabezpečenia poskytovania sociálnej služby v blízkosti obce – zariadenia pre seniorov Želiezovce, Pohronský Ruskov, Levice, Santovka.
- rozšíriť možnosť poskytovania stravovania starších osôb, napr. denný stacionár pre seniorov
- pre občanov so sociálnymi a spoločenskými problémami preskúmať možnosť vytvorenia osobitného príjemcu dávky v hmotnej núdzi, aby sa dávky sociálneho systému využívali na ten účel, na ktorý sú poskytované štátom
- aktivitami podporiť spoločensky neprispôsobivých obyvateľov na začlenenia do spoločenského života v obci a vytvoriť u nich pocit zodpovednosti k spoločenským hodnotám
- klub dôchodcov

2.2. Časový plán realizácie koncepcie rozvoja sociálnych služieb

Komunitný plán sociálnych služieb obce Žemliare úzko participuje na PRO obce Žemliare 2016 – 2025. Čiastkovým cieľom je vytvoriť podmienky pre skvalitnenie spoločenského života v obci.

Nakoľko finančné možnosti obce v súčasnom programovom rozpočte sú ohrozené je potrebné túto požiadavku zahrnúť do programového rozpočtu na roky 2018 – 2020 (podľa komunitného plánu na roky 2018 – 2025). Určite nie je v možnostiach obce realizovať tento zámer len z vlastných zdrojov. Zámerom môže byť vypracovaný projekt s využitím viac zdrojového financovania a uchádzať sa o pomoc cez projekty z prostriedkov Európskej únie určenej na tento cieľ.

2.3. Spôsob vyhodnocovania koncepcie rozvoja sociálnych služieb

Významnú úlohu v procese komunitného plánovania zohrávajú najmä miestni obyvatelia. Od nich sa očakáva, že vyjadria svoje požiadavky vo sfére poskytovania sociálnych služieb, a teda aj komunitného plánovania. Tento plán budú priebežne monitorovať, zodpovedne posudzovať a vytvárať aj jeho finančné zabezpečenie.

Účasť na komunitnom plánovaní:

- písomné návrhy občanov – preberá poverený pracovník
- ústne návrhy občanov – na obecnom úrade sa vyhotoví úradný záznam o predložení návrhu, ktorý predkladateľ potvrdí svojim podpisom
- účasť obyvateľov obce na verejnom zhromaždení.

Komunitný plán možno meniť:

- ak sa zmenia priority
- získanie finančných prostriedkov na konkrétne potreby
- nové návrhy na poskytovanie sociálnych služieb.

Časový horizont vyhodnocovania komunitného plánu:

Obecné zastupiteľstvo obce Žemliare minimálne 1x ročne prerokuje Správu o sociálnej situácii v obci a podľa zistených skutočností bude aplikovať zistené požiadavky a návrhy do komunitného plánu obce.

Záver

Sociálna služba je činnosť poskytovaná ľuďom v nepriaznivej sociálnej situácii, podpora pri sociálnom začleňovaní a ochrane pred sociálnym vylúčením s cieľom umožniť im zapojenie do bežného života v spoločnosti. Práve komunitné plánovanie by malo dať odpoveď na otázky: „Koľko a aké služby je potrebné v danej komunite vytvoriť, ako majú byť lokalizované, aké ľudské a finančné zdroje máme k dispozícii?“. Určite je prínosom prístup štátu, že vytvára legislatívny rámec na presun kompetencií v danej oblasti. No zároveň je potrebné upozorniť na nedostatočné finančné krytie daného zámeru zo strany štátu. Obec preto musí využívať aj iné zdroje financovania.

Je na samospráve, ako zabezpečí svoje poslanie vytvoriť pre občanov miesto pre dôstojný a plnohodnotný život.

Žemliare, máj 2018

Dokument bol prerokovaný a schválený na Obecnom zastupiteľstve

dňa

.....
Mgr. Andrea Gubíková
starostka obce

